

**T.C**  
**GÖLMARMARA KAYMAKAMLIĞI**  
**KAYAPINAR ŞEHİT ADNAN CEYLAN İLKOKULU MÜDÜRLÜĞÜ**

**2024-2028 STRATEJİK PLANI**



**“Eğitimdir ki bir milleti ya hür bağımsız, şanlı, yüksek bir topluluk halinde yaşatır, ya da milleti esaret ve sefaletе terk eder.”**

*K. Atatürk*

## Okul/Kurum Bilgileri

<b>İli: MANİSA</b>		<b>İlçesi: GÖLMARMARA</b>	
<b>Adres:</b>	Kayapınar Mahallesi Karayağız cad No:5 Gölmarmara Manisa	<b>Coğrafi Konum (link)</b>	<a href="https://tinyurl.com/mr3c6pkk">https://tinyurl.com/mr3c6pkk</a>
<b>Telefon Numarası:</b>	.....	<b>Faks Numarası:</b>	
<b>e- Posta Adresi:</b>	722964@meb.k12.tr	<b>Web sayfası adresi:</b>	<a href="https://sehitadnanceylanilkokulu.meb.k12.tr/">https://sehitadnanceylanilkokulu.meb.k12.tr/</a>
<b>Kurum Kodu:</b>	722964	<b>Öğretim Şekli:</b>	Tam Gün

# SUNUŞ

Stratejik plan, günümüz gelişim anlayışının geçmişteki anlayışlardan en belirgin farkının göstergesidir. Zira stratejik plan yaklaşımı geleceğe hazır olmayı değil, geleceği planlamayı hedefleyen bir yaklaşımdır. Bir anlamda geleceği bugünde yaşamaktır.

Ancak stratejik plan tek başına bir belge olarak değerli değildir. Onu değerli kılacak olan şey, kurumun doğru karar alabilme yeteneği ve kararlılık gösterebilme gücüdür.

Baktığımız yerden hala yıllardır gördüğümüz şeyleri görüyorsak, bakış açımızı ve yönümüzü değiştirmemişiz demektir. Bu bakımdan stratejik plan, öncelikle kurumumuza yeni bir yön ve yeni bir bakış açısı kazandıracak biçimde düşünülüp tasarlanmalıdır. Hiç şüphe yoktur ki bu yön, ülkemizin çağdaşlaşma hedeflerine uygun düşen ve çağdaş uygarlık düzeyinin üstüne çıkma ülküsüyle örtüşen bir yön olmalıdır.

Çağdaş bir ülke olabilmemiz için çağdaşlaşma savaşını öncelikle okullarda kazanmamız gerekmektedir. Bilmek zorundayız ki, okullarda kazanılmamış hiçbir savaş gerçekte hiçbir zaman kazanılmamış savaştır. Bu konuda eksiklerimizin olduğunu kabul etmeli, ancak kendimizi güçlü amaçlarla besleyerek eksiklerimizin ve zorlukların üstesinden gelebileceğimize inanmalı fakat bunun uzun süren bir yolculuk olduğunu hiçbir zaman unutmamalıyız.

Bu stratejik plan, bu inancımızı gerçekleştirmek üzere düşünülmüş ve bizi hedefimize götürececek biçimde tasarlanmıştır. Bundan sonra başarılı olmak bizim için sadece bir görev değil, aynı zamanda büyük bir sorumluluktur.

Şükrü KAYCI  
Okul Müdürü

# İÇİNDEKİLER

## 1. GİRİŞ VE STRATEJİK PLANIN HAZIRLIK SÜRECİ

- 1.1. Strateji Geliştirme Kurulu ve Stratejik Plan Ekibi
- 1.2. Planlama Süreci

## 2. DURUM ANALİZİ

- 2.1. Kurumsal Tarihçe
- 2.2. Uygulanmakta Olan Planın Değerlendirilmesi
- 2.3. Mevzuat Analizi
- 2.4. Üst Politika Belgelerinin Analizi
- 2.5. Faaliyet Alanları ile Ürün ve Hizmetlerin Belirlenmesi
- 2.6. Paydaş Analizi
- 2.7. Kuruluş İçi Analiz
  - 2.7.1. Teşkilat Yapısı
  - 2.7.2. İnsan Kaynakları
  - 2.7.3. Teknolojik Düzey
  - 2.7.4. Mali Kaynaklar
  - 2.7.5. İstatistik Veriler
- 2.8. Dış Çevre Analizi (Politik, Ekonomik, Sosyal, Teknolojik, Yasal ve Çevresel Çevre Analizi -PESTLE)
- 2.9. Güçlü ve Zayıf Yönler ile Fırsatlar ve Tehditler (GZFT) Analizi
- 2.10. Tespit ve İhtiyaçların Belirlenmesi

## 3. GELECEĞE BAKIŞ

- 3.1. Misyon
- 3.2. Vizyon
- 3.3. Temel Değerler

## 4. AMAÇ, HEDEF VE STRATEJİLERİN BELİRLENMESİ

- 4.1. Amaçlar
- 4.2. Hedefler
- 4.3. Performans Göstergeleri
- 4.4. Stratejilerin Belirlenmesi
- 4.5. Maliyetlendirme

## 5. İZLEME VE DEĞERLENDİRME

## **TABLolar**

Tablo 1: Strateji Geliřtirme Kurulu ve Stratejik Plan Ekibi Tablosu

Tablo 2 : Mevzuat Analizi Tablosu

Tablo 3 : Üst Politika Belgeleri Analizi Tablosu

Tablo 4: Faaliyet Alanı – Ürün / Hizmet Listesi Tablosu

Tablo 5: Paydařların Tespiti Tablosu

Tablo 6: Paydařların Önceliklendirilmesi Tablosu

Tablo 7: Paydař Ürün /Hizmet Matrisi Tablosu

Tablo 8: Öğrenci Anketi Sonuçları Tablosu

Tablo 9: Öğretmen Anketi Sonuçları Tablosu

Tablo 10: Veli Anketi Sonuçları Tablosu

Tablo 11: Okul Künyesi

Tablo 12: Öğretmen Sayıları Tablosu

Tablo 13: Derslik Sayıları Tablosu

Tablo 14: Öğrenci Sayıları Tablosu

Tablo 15: Sınıf Bazında Öğrenci Sayıları Tablosu

Tablo 16: Okul Yerleşkesine İlişkin Bilgiler Tablosu

Tablo 17: Tespitler ve İhtiyaçlar Tablosu

# 1. GİRİŞ VE STRATEJİK PLANIN HAZIRLIK SÜRECİ

## 1.1. Strateji Geliştirme Kurulu ve Stratejik Plan Ekibi

Tablo 1. Strateji Geliştirme Kurulu ve Stratejik Plan Ekibi Tablosu

Strateji Geliştirme Kurulu Bilgileri		Stratejik Plan Ekibi Bilgileri	
Adı Soyadı	Ünvanı	Adı Soyadı	Ünvanı
Şükrü KAYCI	Okul Müdürü	Selma YILDIRIM	Öğretmen
Özgür AKSOY	Müdür Yardımcısı	Nesrin ÖZCAN	Öğretmen
Betül ADIGÜZEL	Öğretmen	Mukadder GÖKAN	Öğretmen

## 1.2. Planlama Süreci:

2024-2028 dönemi stratejik plan hazırlanması süreci Üst Kurul ve Stratejik Plan Ekibinin oluşturulması ile başlamıştır. Ekip tarafından oluşturulan çalışma takvimi kapsamında ilk aşamada durum analizi çalışmaları yapılmış ve durum analizi aşamasında paydaşlarımızın plan sürecine aktif katılımını sağlamak üzere paydaş anketi, toplantı ve görüşmeler yapılmıştır.

Durum analizinin ardından geleceğe yönelim bölümüne geçilerek okulumuzun amaç, hedef, gösterge ve eylemleri belirlenmiştir. Çalışmaları yürüten ekip ve kurul bilgileri altta verilmiştir.

Kamu idarelerinin planlı hizmet sunumu, politika geliştirme, belirlenen politikaları somut iş programlarına ve bütçelere dayandırma ile uygulamayı etkili bir şekilde izleme ve değerlendirmelerini sağlamaya yönelik olarak “stratejik planlama” temel bir araç olarak benimsenmiştir. Stratejik planlama; bir yandan kamu mali yönetimine etkinlik kazandırırken, diğer yandan kurumsal kültür ve kimliğin gelişimine ve güçlendirilmesine destek olacaktır. Kayapınar Şehit Adnan Ceylan İlkokulu'nun stratejik planlama çalışmasına önce Kalite Kurulu belirlenmiş, gerekli toplantılar yapılmış, memnuniyet anketleri (öğrenci, veli, çalışan) düzenlenmiş, anket sonuçları tespit edilmiştir.

GZFT (SWOT) analizi öğretmenler ve paydaşlarımızın katılımıyla uzun süren bir çalışma sonucu ilk şeklini almış, ulaşılan genel sonuçların sadeleştirilmesi ise Stratejik Planlama Ekibi tarafından yapılmış, sonuçlar öğretmenler kurulunda tartışılıp gerekli açıklamalar yapılmıştır. Durum analizinden sonra geleceğe yönelim aşamasında misyon, vizyon, temel değerler belirlenmiştir. Okulun amaçları, hedefleri, hedeflere ulaşmak için gerekli Stratejileri, eylem planı ve performans göstergeleri ortaya konulmuştur. Bu çalışmalar doğrultusunda okulumuz stratejik planı hazırlanmıştır.

Stratejik Plan'da belirlenen hedeflerimizi ne ölçüde gerçekleştirdiğimiz, yani izleme ve değerlendirme altı aylık periyotlar halinde yapılacak ve ikinci yılın sonunda eğer gerekli görülüyorsa hedeflerde revizeye gidilecektir. Okulumuzun 2024–2028 yıllarını kapsayan stratejik planı 4 tema 4 stratejik amaç ve 4 stratejik hedeften oluşmaktadır. Kamu idareleri, kamu hizmetlerinin istenilen düzeyde ve kalitede sunulabilmesi için bütçeleri ile program ve proje bazında kaynak tahsislerini; stratejik planlarına, yıllık amaç ve hedefleri ile performans göstergelerine dayandırmak zorundadırlar. Stratejik plan hazırlamakla yükümlü

olacak kamu idarelerinin ve stratejik planlama sürecine ilişkin takvimin tespitine, stratejik planların politikalar, kalkınma planı ve programlarla ilişkilendirilmesine yönelik usul ve esaslar Cumhurbaşkanlığı tarafından belirlenir. (2) (Ek fıkra: 24/7/2008-5793/30 md.) Kamu idareleri, yürütecekleri faaliyet ve projeler ile bunların kaynak ihtiyacını, performans hedef ve göstergelerini içeren performans programı hazırlar. Kamu idareleri bütçelerini, stratejik planlarında yer alan misyon, vizyon, stratejik amaç ve hedeflerle uyumlu ve performans esasına dayalı olarak hazırlarlar. Kamu idarelerinin bütçelerinin stratejik planda belirlenen performans göstergelerine uygunluğu ve idarelerin bu çerçevede yürütecekleri faaliyetler ile performans esaslı bütçelemeye ilişkin diğer hususlar Cumhurbaşkanlığı tarafından belirlenir. (2) Cumhurbaşkanlığı tarafından ilgili kamu idaresi için uygun görülen performans göstergeleri, kuruluşların bütçelerinde yer alır. Performans denetimleri bu göstergeler çerçevesinde gerçekleştirilir.(2)Bu çerçevede üçüncü dönem stratejik planlama süreci oluşturulmuştur.

Stratejik Planlamaya İlişkin Usul ve Esaslar Hakkında Yönetmelik gereği hazırlanan 2018/16 Sayılı Genelge ile 2024-2028 stratejik plan çalışmaları başlatılmıştır. Genelge ekinde yer alan hazırlık programında merkez ve taşra birimlerinde stratejik planlama sürecinde yapılması gerekenler, kurulacak ekip ve kurullar ile sürece ilişkin iş takvimi belirlenmiştir.

Çalışmalar merkezde Strateji Geliştirme Başkanlığı'nın, illerde ise il millî eğitim müdürlükleri Ar-Ge birimlerinin koordinesinde yürütülmektedir. Bu bağlamda merkez teşkilatında MEB Stratejik

Plan Koordinasyon Ekibi ve birim temsilcilerinin katılımıyla MEB Stratejik Plan Ekibi, taşra teşkilatında ise Ar-Ge birimlerinin koordinesinde il, ilçe, okul ve kurum müdürlüklerinde stratejik plan ekipleri oluşturulmuştur.

Stratejik Planına (2023/2024) Stratejik Plan Ekibi tarafından Okul Müdürümüz başkanlığında çalışma ve yol haritasını belirledikten sonra başlanmıştır.

Stratejik Planlama Çalışmaları kapsamında paydaş memnuniyet anketleri uygulanmış ve elde edilen sonuçlar analiz edilmiştir. Bu anketlerden elde edilen sonuçlar ve GZFT analiz sonuçları mevcut durum ile ilgili veriler toplanmıştır.

Kalite Kurulu tarafından tüm iç ve dış paydaşların görüş ve önerileri bilimsel yöntemlerle analiz edilerek planlı bir ekip çalışmasıyla stratejik planımız hazırlanmaya başlanmıştır.

Bu çalışmada izlenen adımlar;

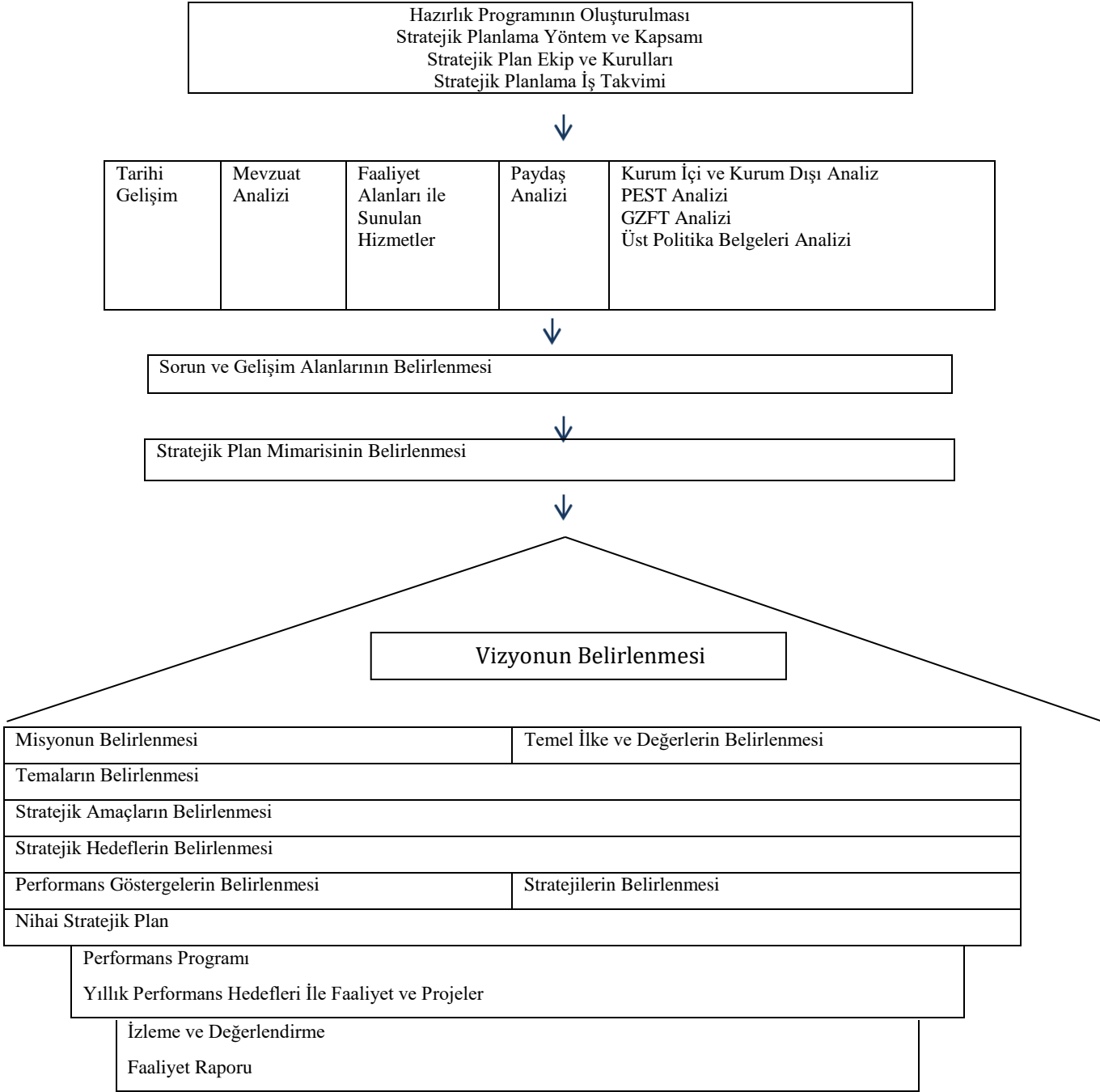
1. Kurumumuzun var oluş nedeni (misyon), ulaşmak istenilen nokta (vizyon) belirlenip okulumuzun tüm paydaşlarının da görüş ve önerileri alınarak vizyona ulaşmak için gerekli olan stratejik amaçlar belirlendi. Stratejik amaçlar belirlenirken aşağıdaki hususlar dikkate alındı

- İl Millî Eğitim Müdürlüğü'nün Stratejik Plan taslağı ile uyumlu olmasına
- Okul içinde faaliyetlerimiz kapsamında iyileştirilmesi veya önlem alınması gereken alanlarla ilgili stratejik amaçlar
- Okul içinde ve faaliyetler kapsamında yapılması düşünülen yeniliklerle ilgili stratejik amaçlar
- Yasalar kapsamında yapmak zorunda olduğumuz faaliyetlerle ilgili stratejik amaçlar olarak da ele alındığında.



2. Stratejik amaların gerekleřtirilebilmesi iin hedefler konuldu. Hedefler stratejik amalarla ilgili olarak belirlendi. Hedeflerin llebilir , gereki aık ve anlaşılır olmasına zen gsterildi.
3. Hedeflere uygun belli bir amaca ynelik ynetilebilir, maliyetlendirilebilir faaliyetler belirlendi.
4. Faaliyetlerin gerekleřtirilebilmesi iin sorumlu ekipler ve zaman belirtildi.
5. Faaliyetlerin bařarısını lmek iin “Performans Gstergeleri” tanımlandı.
6. Strateji alt hedefler ve faaliyetler belirlenirken yapmak zorunda olunan faaliyetler, paydařların nerileri, alıřanların nerileri ve GZFT analizleri gz nnde bulunduruldu.
7. GZFT alıřmasında ortaya ıkan zayıf ynlerimiz iyileřtirilmeye, tehditler bertaraf edilmeyi; gl yanlarımız ve fırsatlarımız deęerlendirilerek kurumumuzun alıřmalarında fark yaratılmaya zen gsterildi.
8. Strateji, Hedef ve Faaliyetler kesinleřtikten sonra her bir faaliyetin maliyetlendirilmesi yapıldı.
9. Maliyeti hesaplanan her faaliyet iin kullanılacak kaynaklar belirtildi. Maliyet ve kaynaęı hesaplanan her bir faaliyet toplamları hesaplanarak her stratejik amaın btesi ve oradan da toplam plan btesi oluřturuldu.

Okulumuz stratejik planlama alıřmasına GZTF analizinin tm personelin ve ęretmenlerin katılımıyla uzun bir alıřma sonucu řekillenmiřtir. Bu srete okulumuzun amaları ,hedefleri, hedeflere ulařmak iin gereken strateji, eylem planı ve sonuta bařarı ve bařarısızlıęın gstergeleri ortaya konulmuřtur.Stratejik planda belirlenen hedeflerimizi ne lde gerekleřtirdięimiz, plan dnemi iindeki her altı ayda bir gzden geirilecek ve gereken revizyon yapılacaktır.



Şekil 1: Kayapınar Şehit Adnan Ceylan İlkokulu Stratejik Planlama Modeli

## 2 DURUM ANALİZİ

Durum analizi bölümünde okulumuzun mevcut durumu ortaya konularak neredeyiz sorusuna yanıt bulunmaya çalışılmıştır.

Bu kapsamda okulumuzun kısa tanıtımı, okul künyesi ve temel istatistikleri, paydaş analizi ve görüşleri ile okulumuzun Güçlü Zayıf Fırsat ve Tehditlerinin (GZFT) ele alındığı analize yer verilmiştir.

## 2.1. Okulumuzun Tanıtımı

Kayapınar ilköğretim okulu 1968-1969 Eğitim ve öğretim yılında hizmete girmiştir.

1997 yılında 4306 sayılı yasa ile okulun adı Kayapınar İlköğretim Okulu olarak değişmiştir.

1999 Yılında ise valilik makamının 15.02.1999 tarih ve 4896 sayılı onay verilmesi ile okul adı şehit ismi verilerek Kayapınar Şehit Adnan Ceylan İlköğretim Okulu olarak değişmiş 2012 yılında 4+4+4 yeni sisteme geçilmesiyle birlikte okulumuz Kayapınar Ş.A.C.İlkokulu olmuştur.

Gündüzlü İLKOKUL olup 2013/2014 Öğretim yılında 15 yerleşim merkezinden 1-2-3-4--sınıf öğrencileri okulumuza taşınmaktadır. Ayrıca Kayapınar mahallesinin öğrencileri de okula devam etmektedir. Okulumuzun çeşitli yerlerden gelen öğrencilerle birlikte eğitim ve öğretim yapmaktadır.

Bahçe yaklaşık 2300 m2 dir. Bahçede ağaçlar vardır. Bakımı ve temizliği yapılmaktadır. Daha önceden dikilen ağaçların bakımı ve temizliğidüzenli olarak yapılmaktadır. Bahçede öğrencilerin teneffüslerde oturması ve dinlenebilmesi için banklar yaptırılmıştır.

Okul binası kaloriferli olup katı yakıtla ısınmaktadır.

Aydınlatması vardır. Suyu mevcut olup bahçede de bir çeşme bulunmaktadır. Kanalizasyon vardır. Dört kattan mevcut olup binada 15 derslik, bir müdür odası, bir müdür yardımcısı odası, bir öğretmenler odası, bir kütüphane, bir Projeksiyon Sınıfı, bir Rehberlik Odası, iki anasınıfı, bir dearsiv ve hizmetli odası vardır. Ayrıca çeşitli idareci odaları vardır.. Bir müdür yardımcısı odası bulunmaktadır. Ayrıca taşınmalı öğrencilerin yemek yemesi için kullanılan büyük bir salon mevcut olup öğrenciler kaymakamlık imkânlarınca yaptırılan yemek masalarında aynı anda 185 öğrenci yemek yemektedir. Okul binasının çerçeveleri PVC olup ısı kaybını önlemektedir.

Derslik başına düşen öğrenci sayısı 16 kişidir.

Okulumuzun öğrencilerinin büyük bir kısmı taşınmalı olduğu için veli profili farklılıklar göstermektedir. Merkezden gelen öğrencilerimizin velileri de yaşadıkları yerlere yeni göç etmiş insanlar olması dolayısıyla ekonomik yönden sıkıntılar yaşamaktadırlar. Bu durum öğrencilerin araç- gereçlerini karşılamada ve okula destek sağlamada sıkıntılar doğurmaktadır. Okulun mali durumu yetersiz kalmaktadır.

## 2.2. Uygulanmakta Olan Stratejik Planın Değerlendirilmesi

Kayapınar Şehit Adnan Ceylan ilkokulu Müdürlüğünün 2019-2023 Stratejik Planındaki hedefler önceki plan dönemine benzer olarak paydaşlarımızın beklentileri, kurumumuzun faaliyet alanları, ihtiyaçlar ve gelişim alanları ile MEB politikaları, İl Milli Eğitim Müdürlüğü ile İlçe Milli Eğitim Müdürlüğünün hedefleri ile birlikte analiz edilerek belirlenmiştir. Bu analiz sonucunda belirlediğimiz hedeflerle, önceki plan dönemindeki hedefler benzerlik göstermektedir. Ve fakat gerek paydaşlarımızın beklentilerinin üst düzeyde olması, gerek beklentilerin çeşitliliği ve sayısı, gerekse içinde bulunduğumuz dönemin hassasiyetine binaen Müdürlüğümüz 2019-2023 döneminde vizyonunu geniş bir bakış açısıyla belirlemiştir. Bu nedenle her ne kadar benzer nitelikte hedefler belirlenmiş olsa da çeşitlilik ve sayı itibarıyla 2019-2023 Stratejik Plan dönemi hedefleri, önceki plan dönemi hedeflerinden farklılık arz etmektedir. Bu durum, Müdürlüğümüz tarafından "Manisa'nın Türkiye'deki Önemi" ve "Türkiye'nin Uluslararası Konjonktürdeki Önemi" farkındalığı sonucunda ortaya çıkmış bir zaruriyet olarak kabul edilmektedir.

### 2.3. Mevzuat Analizi

Bu bölümde okulumuza yüklenen görev ve sorumluluklar ile okulumuzun faaliyet alanlarını düzenleyen mevzuat incelenerek, yasal yükümlülükler ve mevzuat analizi listesi oluşturulmuştur. Yasal yükümlülükler ve mevzuat analizi sonuçları okulumuzun faaliyet alanlarının belirlenmesine ve misyonumuzun oluşturulmasına katkı sağlamıştır.

Tablo2:Mevzuat Analizi

Yasal Yükümlülük	Dayanak	Tespitler	İhtiyaçlar
<ul style="list-style-type: none"><li>• Müdürlüğümüz "Dayanak" başlığı altında sıralanan Kanun, Kanun Hükmünde Kararname, Tüzük, Genelge ve Yönetmeliklerdeki ilgili hükümleri yerine getirmekle mükelleftir.</li><li>• Müdürlüğümüz "eğitim- öğretim hizmetleri, insan kaynakları, halkla ilişkiler, fiziki ve mali destek hizmetleri, stratejik plan hazırlama, stratejik plan izleme-değerlendirme süreci iş ve işlemleri" faaliyetlerini yürütmektedir. Faaliyetlerimizden öğrenciler, öğretmenler, personel, yöneticiler ve öğrenci velileri doğrudan etkilenmektedir.</li><li>• Müdürlüğümüz resmi kurum ve kuruluşlar, sivil toplum kuruluşları ve özel sektörle mevzuat hükümlerine aykırı olmamak ve faaliyet alanlarını kapsamak koşuluyla protokoller ve diğer işbirliği çalışmalarını yürütme yetkisine haizdir</li></ul>	<ul style="list-style-type: none"><li>• T.C. Anayasası</li><li>• 1739 Sayılı Millî Eğitim Temel Kanunu</li><li>• 652 Sayılı MEB Teşkilat ve Görevleri Hakkındaki Kanun Hükmünde Kararname</li><li>• 222 Sayılı Millî Eğitim Temel Kanunu (Kabul No: 5.1.1961, RG: 12.01.1961 / 10705-Son Ek ve Değişiklikler: Kanun No: 12.11.2003/ 5002, RG: 21.11.2003</li><li>• 657 Sayılı Devlet Memurları Kanunu</li><li>• 5442 Sayılı İl İdaresi Kanunu</li><li>• 3308 Sayılı Mesleki Eğitim Kanunu</li><li>• 439 Sayılı Ek Ders Kanunu</li><li>• 4306 Sayılı Zorunlu İlköğretim ve Eğitim Kanunu</li><li>• 5018 sayılı Kamu Mali Yönetimi ve Kontrol Kanunu</li><li>• MEB Personel Mevzuat Bülteni</li><li>• Taşıma Yoluyla Eğitime Erişim Yönetmeliği</li><li>• MEB Millî Eğitim Müdürlükleri Yönetmeliği</li><li>• Millî Eğitim Bakanlığı Rehberlik ve Psikolojik Danışma Hizmetleri Yönetmeliği</li><li>• 04.12.2012/202358 Sayı İl İlçe MEM'in Teşkilatlanması 43 Nolu Genelge</li><li>• 26 Şubat 2018 tarihinde yayımlanan Kamu İdarelerinde Stratejik Planlamaya İlişkin Usul ve Esaslar Hakkındaki Yönetmelik</li><li>• Okul Öncesi Eğitim ve İlköğretim Kurumları Yönetmeliği</li><li>• Sosyal Etkinlikler Yönetmeliği</li><li>• MEB Eğitim Kurulları ve Zümreleri Yönergesi</li></ul>	<ul style="list-style-type: none"><li>• Müdürlüğümüzün hizmet alanları çok çeşitlidir ve hedef kitlesi nicelik itibariyle oldukça büyüktür. Farklı hizmet alanları ile ilgili diğer kamu kurum ve kuruluşlarıyla yapılan protokollerde, diğer kurumların tabi oldukları mevzuattaki farklılıklardan dolayı yetki çatışması yaşanmamaktadır. Fakat diğer kamu kurum ve kuruluşlarının faaliyet alanlarında eğitim-öğretim hizmetlerine yeteri kadar yer verilmediğinden, herhangi bir destek talebi gerçekleştirildiğinde mevzuata dayandırmada güçlük yaşamaktadırlar.</li><li>• Müdürlüğümüz hiçbir hizmetinde mevzuattaki hükümlere aykırı davranmamaktadır. Tüm hizmetler mevzuat çerçevesinde gerçekleştirilmektedir. Fakat mevzuata aykırı olmamak koşuluyla eğitim faaliyetlerimiz, eğitim hizmetinin verildiği bölgenin ekonomik, sosyal, ekolojik, jeolojik vb. dinamikleri dikkate alınarak yürütülmektedir.</li></ul>	<ul style="list-style-type: none"><li>• Müdürlüğümüz faaliyetleri gereği sağlık, güvenlik, altyapı çalışmaları gibi ek hizmetlere ihtiyaç duymaktadır. Bunun yanında öğrencilerimizin akademik ve sosyal becerilerinin geliştirilmesi, öğretmen ve yöneticilerimizin mesleki gelişimlerine destek sağlanması amacıyla diğer kurumlarla işbirliği yapılması gerekmektedir. Bu işbirliği kapsamında diğer kurumların mevzuatının eğitim hizmetlerine yeteri kadar yer verecek şekilde düzenlenmesi gerekmektedir.</li></ul>

## 2.4. Üst Politika Belgeleri Analizi

Üst politika belgeleri;

- 12. Kalkınma Planı
- Cumhurbaşkanlığı Programı,
- Orta Vadeli Program,
- Cumhurbaşkanlığı Yıllık Programı,
- Millî Eğitim Bakanlığı Stratejik Planı,
- İl Millî Eğitim Müdürlüğü Stratejik Planı,
- İlçe Millî Eğitim Müdürlüğü Stratejik Planı

**Tablo 3. Üst Politika Belgeleri Analizi Tablosu**

Üst Politika Belgesi	İlgili Bölüm/Referans	Verilen Görev/İhtiyaçlar
5018 sayılı Kamu Mali Yönetimi ve Kontrol Kanunu	<ul style="list-style-type: none"><li>• 9. Madde,</li><li>• 41. Madde</li></ul>	Kurum Faaliyetlerinde bütçenin etkin ve verimli kullanımı Stratejik Plan Hazırlama Performans Programı Hazırlama Faaliyet Raporu Hazırlama
30344 sayılı Kamu İdarelerinde Stratejik Plan Hazırlamaya İlişkin Usul ve Esaslar Hakkında Yönetmelik (26 Şubat 2018)	Tümü	5 yıllık hedefleri içeren Stratejik Plan hazırlanması
Kamu İdareleri İçin Stratejik Plan Hazırlama Kılavuzu (03.01.2021)	Tümü	5 yıllık hedefleri içeren Stratejik Plan hazırlanması
	Tümü	2024-2028 Stratejik Planının Hazırlanması
MEB 2024-2028 Stratejik Plan Hazırlık Programı	Tümü	2024-2028 3 Stratejik Planı Hazırlama Takvimi
MEB 2024-2028 Stratejik Planı	Tümü	MEB Politikaları Konusunda Taşra Teşkilatına Rehberlik
Kamu İdarelerince Hazırlanacak Performans Programları Hakkında Yönetmelik	Tümü	5 yıllık kurumsal hedeflerin her bir mali yıl için ifade edilmesi
Kamu İdarelerince Hazırlanacak Faaliyet Raporu Hakkında Yönetmelik	Tümü	Her bir mali yıl için belirlenen hedeflerin gerçekleşme durumlarının tespiti, raporlanması
Manisa İl Mem 2024-2028 Stratejik Planı	Tümü	
Gölmarmara İlçe Mem 2024-2028 Stratejik Planı	Tümü	

## 2.5.Faaliyet Alanları ile Ürün/Hizmetlerin Belirlenmesi

Tablo 4 : Faaliyet Alanı - Ürün/Hizmet Listesi

Faaliyet Alanı	Ürün/Hizmetler
A- Eğitim-Öğretim Hizmetleri	<ol style="list-style-type: none"><li>1. Eğitim-öğretim iş ve işlemleri</li><li>2. Ders Dışı Faaliyet İş ve İşlemleri</li><li>3. Okulda Teknolojik Altyapı Çalışmalarını Düzenleme</li><li>4. Anma ve Kutlama Programlarının Yürütülmesi</li><li>5. Yarışmaların Düzenlenmesi ve Değerlendirilmesi İşleri</li><li>6. Sosyal, Kültürel, Sportif Etkinliklerle İlgili Organizasyon</li><li>7. Zümre Toplantılarının Planlanması ve Yürütülmesi</li><li>8. Öğrencileri Sınavlara Hazırlama ve Yetiştirme Kurs İşlemleri</li></ol>
B- Yaygın Eğitim Hizmetleri	<ol style="list-style-type: none"><li>1. Beceri ve Hobi Kursları Başvurusu</li><li>2. Kadınlar İçin Mesleki Eğitim Projesi İle İlgili İşlemler</li><li>3. Okullar Hayat Olsun Projesi İle İlgili İşlemler</li></ol>
C- Strateji Geliştirme, Ar-Ge Faaliyetleri	<ol style="list-style-type: none"><li>1. Stratejik Planlama İşlemleri</li><li>2. Performans Programı ve Faaliyet Raporu Hazırlama</li><li>3. İhtiyaç Analizlerinin Yapılması</li><li>4. Eğitime İlişkin İstatistiklerin Tutulması</li><li>5. AR-GE Çalışmaları</li></ol>
D- İnsan Kaynaklarının Gelişimi	<ol style="list-style-type: none"><li>1. Personel Özlük İşlemleri</li><li>2. Norm Kadro İşlemleri</li><li>3. Hizmetiçi Eğitim Faaliyetleri</li><li>4. Atama ve Yer Değiştirme İşlemleri</li></ol>
E- Fiziki ve Mali Destek	<ol style="list-style-type: none"><li>1. Sistem ve Bilgi Güvenliğinin Sağlanması</li><li>2. Ders Kitapları ile Eğitim Araç-Gereç Dağıtımı</li><li>3. Taşınır Mal İşlemleri</li><li>4. Taşınır Eğitim İhale ve Hak Ediş İşlemleri</li><li>5. Taşınır Eğitim Yemek İhale ve Hak Ediş İşlemleri</li><li>6. Okul Kantin İşlemleri</li><li>7. Temizlik, Güvenlik, Isıtma, Aydınlatma ve Ulaştırma Hizmetleri</li><li>8. Evrak Kabul, Yönlendirme Ve Dağıtım İşlemleri</li><li>9. Arşiv Hizmetleri</li><li>10. Sivil Savunma İşlemleri</li><li>11. Enerji Yönetimi ile İlgili Çalışmalar</li><li>12. Bütçe İşlemleri (Ödenek Talepleri, Aktarımlar)</li></ol>
F-Denetim ve Rehberlik	<ol style="list-style-type: none"><li>1. Okul Personelinin Teftiş ve Denetimi</li><li>2. Öğretmenlere Rehberlik ve Oryantasyon</li></ol>
G-Halkla İlişkiler	<ol style="list-style-type: none"><li>1. Bilgi Edinme Başvurularının Cevaplanması</li><li>2. Protokol İş ve İşlemleri</li><li>3. Basın, Halk ve Ziyaretçilerle İlişkiler</li><li>4. Okul-Aile İşbirliği</li></ol>

## 2.6. Paydaş Analizi

Tablo 5 : Paydaşların Tespiti

Paydaş Adı	İç Paydaş	Dış Paydaş
Manisa Valiliği - Gölarmara Kaymakamlığı		√
İlçe MEM Üst Yönetici	√	
Okulumuzda Görevli Öğretmenler	√	
Okulumuz Öğrencileri	√	
Okulumuz Öğrenci Velileri	√	
Gölarmara İlçe Sağlık Müdürlüğü		√
Gölarmara İlçe Jandarma Komutanlığı		√
İlçe Milli Eğitim Müdürlüğü	√	
Manisa Celal BAYAR Üniversitesi		√
Gölarmara İlçe Gençlik Hizmetleri ve Spor İlçe Müdürlüğü	√	
İlçe Milli Eğitim Müdürlüğü Personeli	√	

Paydaşların Önceliklendirilmesi

Stratejik Plan Hazırlama Ekibi, paydaşların ve paydaş türlerinin belirlenmesinin ardından paydaşların önem derecesi, etki derecesi ve önceliğini tespit etmiştir. Paydaşların önceliklendirilmesi, etki ve önemlerinin tespit edilmesinde Kamu İdareleri İçin Stratejik Plan Hazırlama Kılavuzunda (26 Şubat 2018) belirtilen Paydaş Etki/Önem Matrisi tablosundan (Tablo 7) yararlanılmıştır.

**Tablo 6 : Paydaşların Önceliklendirilmesi**

Paydaş Adı	İç Paydaş	Dış Paydaş	Önem Derecesi	Etki Derecesi	Önceliği
Manisa Valiliği - Gölarmara Kaymakamlığı		√	5	5	5
İlçe MEM Üst Yönetici	√		5	5	5
Öğretmenler	√		5	5	5
Öğrenciler	√		5	5	5
Öğrenci Velileri	√		4	4	4
Gölarmara İlçe Sağlık Müdürlüğü		√	2	2	2
Gölarmara İlçe Jandarma Komutanlığı		√	2	2	2
İlçe Milli Eğitim Müdürlüğü	√		5	5	5
Manisa Celal Bayar Üniversitesi		√	2	2	2
Gölarmara İlçe Gençlik Hizmetleri ve Spor İlçe Müdürlüğü	√		3	3	3
İlçe Milli Eğitim Müdürlüğü Personeli	√		5	5	5
<b>Önem Derecesi: 1, 2, 3 gözet; 4,5 birlikte çalış</b>					
<b>Etki Derecesi: 1, 2, 3 İzle; 4, 5 bilgilendir</b>					
<b>Önceliği: 5=Tam; 4=Çok; 3=Orta; 2=Az; 1=Hiç</b>					

### Paydaşların Değerlendirilmesi

Paydaş Analizi kapsamında Stratejik Plan Hazırlama Ekibi; Müdürlüğümüzün sunduğu ürün/hizmetlerinin hangi paydaşlarla ilgili olduğu, paydaşların ürün/hizmetlere ne şekilde etki ettiği ve paydaş beklentilerinin neler olduğu gibi durumları değerlendirerek Paydaş Ürün/Hizmet Matrisi hazırlamıştır.

**Tablo 6: Paydaş - Ürün/Hizmet Matrisi**

	Ürün/Hizmet Numarası	Manisa Valiliği-Gölarmara Kaymakamlığı	İlçe MEM Üst Yönetici	Öğretmenler	Öğrenciler	Öğrenci Velileri	İlçe Sağlık Müd.	İlçe Emniyet Amir.	İlçe MEM Müd.	ADÜ	S. hisar G. Hiz. Spor İlçe Müd.	İlçe MEM Personeli
A -Eğitim Öğretim Faaliyetleri	1	√	√	√	√	√			√			√
	2		√	√	√	√			√			
	3		√			√			√			
	4		√				√		√			
	5	√	√						√			
	6		√						√			
	7	√	√						√			
	8		√						√	√		
	9		√	√			√	√	√	√	√	
	10		√			√	√		√			
	11	√	√			√	√		√			
	12		√	√					√			
	13	√	√			√	√		√			
	14	√	√						√			
	15		√	√	√	√	√		√			
B-Yaygın Eğitim Faaliyetleri	1		√			√		√				
	2	√	√					√				
	3		√			√		√				
C-Strateji Geliştirme, Ar-Ge Faaliyetleri	1	√	√					√				
	2	√	√					√				
	3	√	√					√				
	4		√	√				√				
	5		√		√	√	√	√	√	√	√	
	6		√	√	√				√			

	7		√					√			
	8		√	√				√	√	√	
D-İnsan Kaynakları Gelişimi	1	√	√	√				√			√
	2	√	√	√				√			√
	3	√	√	√				√			√
	4	√	√	√				√			√
E-Fiziki ve Mali Destek	1		√					√	√		
	2		√		√	√		√			
	3		√					√			
	4		√					√			
	5		√					√			
	6		√		√	√	√	√			
	7		√	√				√			
	8		√		√		√	√			√
	9		√					√			
	10		√					√			
	11		√					√			
	12		√					√			
	13		√		√	√		√			
	14		√					√			
	15		√					√			
	16		√					√			
G-Denetim ve Rehberlik	1		√	√				√			√
	2		√	√				√			
	3		√	√				√			√
H-Halkla İlişkiler	1	√	√	√		√		√			√
	2	√	√			√		√			
	3	√	√			√		√			
	4		√					√			

## İÇ PAYDAŞ ANALİZİ

Katılımcılık stratejik planlamanın temel unsurlarından biridir. Kurumlar için etkileşimde oldukları tarafların görüşlerinin alınması, yararlanıcıların ihtiyaçlarına cevap verecek nitelikte sürdürülebilir politikalar geliştirilebilmesi, tarafların hazırlanan stratejik planı ve buna bağlı olarak gerçekleştirilecek faaliyet ve projeleri sahiplenmesi ve kurumun kendini içeriden ve dışarıdan nasıl değerlendirildiğine ilişkin bilgi alabilmesi açısından büyük önem taşımaktadır. Paydaş analizi bu bağlamda planlama sürecinde katılımcılığın sağlandığı ve taraflara ulaşılarak görüşlerinin alındığı önemli bir aşamadır. Okulumuz paydaş analizi çalışmaları kapsamında öncelikle ürün, hizmetler ve faaliyet alanlarından yola çıkılarak paydaş listesi hazırlanmıştır. Söz konusu listenin hazırlanmasında temel olarak kurumun mevzuatı, teşkilat şeması, yasal yükümlülüklerle bağlı olarak belirlenen faaliyet alanları ve Kayapınar Şehit Adnan Ceylan İlkokulu 2019-2023 Stratejik Planından yararlanılmıştır.

Stratejik Planlama Ekibi Stratejik Planını hazırlarken yapmış olduğu toplantılarda oluşturulan beyin fırtınası ile paydaşların belirlenmesi, belirlenen paydaşların etkisi konusunda değerlendirmeler yapmışlardır. Bu çalışmalar kapsamında Memnuniyet sonuçları önemli etken olmuştur. Öz değerlendirme sonuçları güçlü ve zayıf yönlerimizin belirlenmesinde önemli bir yer almıştır.

Paydaş anketlerine ilişkin ortaya çıkan temel sonuçlara altta yer verilmiştir:



## Öğrenci Anketi Sonuçları:

“İç Paydaş Öğrenci görüş ve değerlendirmeleri” anket formu doğrultusunda öğrenci memnuniyet anketi uygulanmıştır. Memnuniyet anketi sonuç ve yüzdelik sonuç olarak aşağıdaki gibidir.

**Tablo 8 : Öğrenci Anketi Sonuçları**

ÖĞRENCİ MEMNUNİYET ANKETİ		MEMNUNİYET ANKET SONUCU	
SIRA NO	GÖSTERGELER	SONUÇ	SONUÇ %
1	İhtiyaç duyduğumda okul çalışanlarıyla rahatlıkla görüşebiliyorum.	4,76	95,00
2	Okul müdürü ile ihtiyaç duyduğumda rahatlıkla konuşabiliyorum.	4,75	95,00
3	Okulun rehberlik servisinden yeterince yararlanabiliyorum.	4,73	95,00
4	Okula ilettiğimiz öneri ve isteklerimiz dikkate alınır.	4,73	95,00
5	Okulda kendimi güvende hissediyorum.	4,93	99,00
6	Okulda öğrencilerle ilgili alınan kararlarda bizlerin görüşleri alınır.	4,64	93,00
7	Öğretmenler yeniliğe açık olarak derslerin işlenişinde çeşitli yöntemler kullanmaktadır.	4,80	96,00
8	Derslerde konuya göre uygun araç gereçler kullanılmaktadır.	4,85	97,00
9	Teneffüslerde ihtiyaçlarımı giderebiliyorum.	4,86	97,00
10	Okulun içi ve dışı temizdir.	4,76	95,00
11	Okulun binası ve diğer fiziki mekanlar yeterlidir.	4,53	91,00
12	Okul kantininde satılan malzemeler sağlıklı ve güvenlidir.	4,10	82,00
13	Okulumuzda yeterli miktarda sanatsal ve kültürel faaliyetler düzenlenmektedir.	4,64	93,00
<b>GENEL DEĞERLENDİRME</b>		<b>4,70</b>	<b>93,98</b>

**TABLO 11: ÖĞRENCİ MEMNUNİYET ANKETİ**

Genel değerlendirmeye bakıldığında memnuniyet anket sonucu 4,70 yüzdelik sonuç ise de %93,98 oranındadır.

## Öğretmen Anketi Sonuçları:

“İç Paydaş Öğretmen görüş ve değerlendirmeleri” anket formu doğrultusunda öğrenci memnuniyet anketi uygulanmıştır. Memnuniyet anketi sonuç ve yüzdelik sonuç olarak aşağıdaki gibidir.

Tablo 9: Öğretmen Anketi Sonuçları

KAYAPINAR ŞEHİT ADNAN CEYLAN İLKOKULU		STRATEJİK PLANI (2024-2028)	
“ İÇ PAYDAŞ ÖĞRETMEN GÖRÜŞ VE DEĞERLENDİRMELERİ” ANKET FORMU		ANKET SONUCU	
SIRA NO	GÖSTERGELER	SONUÇ	SONUÇ %
1	Okulumuzda alınan kararlar, çalışanların katılımıyla alınır.	4,72	94,00
2	Kurumdaki tüm duyurular çalışanlara zamanında iletilir.	4,90	98,00
3	Her türlü ödüllendirmede adil olma, tarafsızlık ve objektiflik esastır.	4,51	90,00
4	Kendimi, okulun değerli bir üyesi olarak görürüm.	4,64	93,00
5	Çalıştığım okul bana kendimi geliştirme imkânı tanımaktadır.	4,77	95,00
6	Okul, teknik araç ve gereç yönünden yeterli donanıma sahiptir.	4,67	93,00
7	Okulda çalışanlara yönelik sosyal ve kültürel faaliyetler düzenlenir.	4,67	93,00
8	Okulda öğretmenler arasında ayrım yapılmamaktadır.	4,59	92,00
9	Okulumuzda yerelde ve toplum üzerinde olumlu etki bırakacak çalışmalar yapmaktadır.	4,95	99,00
10	Yöneticilerimiz, yaratıcı ve yenilikçi düşüncelerin üretilmesini teşvik etmektedir.	4,90	98,00
11	Yöneticiler, okulun vizyonunu, stratejilerini, iyileştirmeye açık alanlarını vs. çalışanlarla paylaşır.	4,92	98,00
12	Okulumuzda sadece öğretmenlerin kullanımına tahsis edilmiş yerler yeterlidir.	4,62	92,00
13	Alanıma ilişkin yenilik ve gelişmeleri takip eder ve kendimi güncellerim.	4,82	96,00
GENEL DEĞERLENDİRME		4,74	94,87

TABLO 12: ÖĞRETMEN MEMNUNİYET ANKETİ

Genel değerlendirmeye bakıldığında memnuniyet anket sonucu 4,74 yüzdelik sonuç ise de %94,87 oranındadır.

## Veli Anketi Sonuçları:

“İç Paydaş Veli görüş ve değerlendirmeleri” anket formu doğrultusunda öğrenci memnuniyet anketi uygulanmıştır. Memnuniyet anketi sonuç ve yüzdelik sonuç olarak aşağıdaki gibidir.

Tablo 10: Veli Anketi Sonuçları

KAYAPINAR ŞEHİT ADNAN CEYLAN İLKOKULU		STRATEJİK PLANI (2024-2028)	
“ İÇ PAYDAŞ ÖĞRENCİ GÖRÜŞ VE DEĞERLENDİRMELERİ” ANKET FORMU			
ÖĞRENCİ MEMNUNİYET ANKETİ		MEMNUNİYET ANKET SONUCU	
SIRA NO	GÖSTERGELER	SONUÇ	SONUÇ %
1	İhtiyaç duyduğumda okul çalışanlarıyla rahatlıkla görüşebiliyorum.	4,65	93,02
2	Okul müdürü ile ihtiyaç duyduğumda rahatlıkla konuşabiliyorum.	4,70	93,95
3	Okulun rehberlik servisinden yeterince yararlanabiliyorum.	4,59	91,86
4	Okula ilettiğimiz öneri ve isteklerimiz dikkate alınır.	4,48	89,53
5	Okulda kendimi güvende hissediyorum.	4,70	93,95
6	Okulda öğrencilerle ilgili alınan kararl arda bizlerin görüşleri alınır.	4,83	96,51
7	Öğretmenler yeniliğe açık olarak derslerin işlenişinde çeşitli yöntemler kullanmaktadır.	4,48	89,53
8	Derslerde konuya göre uygun araç gereçler kullanılmaktadır.	4,66	93,26
9	Teneffüslerde ihtiyaçlarımı giderebiliyorum.	4,90	97,91
10	Okulun içi ve dışı temizdir.	4,40	87,91
11	Okulun binası ve diğer fiziki mekanlar yeterlidir.	4,58	91,63
12	Okul kantininde satılan malzemeler sağlıklı ve güvenlidir.	4,03	80,70
13	Okulumuzda yeterli miktarda sanatsal ve kültürel faaliyetler düzenlenmektedir.	4,35	86,98
<b>GENEL DEĞERLENDİRME</b>		<b>4,56</b>	<b>91,29</b>

TABLO 13: VELİ MEMNUNİYET ANKETİ

Genel değerlendirmeye bakıldığında memnuniyet anket sonucu 4,56 yüzdelik sonuç ise de %91,29 oranındadır.

### Genel Memnuniyet Oranlarımız:

Öğretmen memnuniyeti 94,87, Öğrenci memnuniyeti 93,98, Veli memnuniyeti 91,29 olduğu görülmektedir. Geçmiş yıllarda memnuniyet oranlarını kurumsal olarak tespit edip belirlememiz okulumuz adına avantajlı bir durum ortaya koymuştur.

Memnuniyet oranlarının birbirine yaklaştırılması hususunda geçmişte yaptığımız çalışmaların devamına karar verilmesi sonucu ortaya çıkmıştır.

Hangi faaliyetlerimiz ve hizmetlerimizin memnuniyet düzeyi, olumlu ve olumsuz yönlerimiz, geliştirmemiz gereken yönlerimiz, Kayapınar Şehit Adnan Ceylan İlkokulundan beklentiler, diğer hizmetleri veya faaliyetlerine ilişkin bilgi düzeyi, son stratejik plan çerçevesinde

okulumuzun yaptığı başarılı çalışmalar ve başaramadığımız çalışmalar ile ilgili sorular sorulmuş, alınan görüşler GZFT analizi içerisinde yer almış, ayrıca misyonumuz, vizyonumuz ve temel değerlerimizin belirlenmesinde kullanılarak geçmiş stratejik plandaki misyon ,vizyon ve temel değerlerin devamı yönünde görüş oluşmuştur.

## 2.7. Okul/Kurum İçi Analiz

**Tablo 11: Okul Künyesi**

İli: Manisa			İlçesi: Gölarmara		
<b>Adres:</b>	Kayapınar Mahallesi Karayağız cad No:5 Gölarmara Manisa		<b>Coğrafi Konum (link):</b>	<a href="https://tinyurl.com/mr3c6pkk">https://tinyurl.com/mr3c6pkk</a>	
<b>Telefon Numarası:</b>			<b>Faks Numarası:</b>		
<b>e- Posta Adresi:</b>	722964@meb.k12.tr		<b>Web sayfası adresi:</b>	<a href="https://sehitadnanceylanilkokulu.meb.k12.tr/">https://sehitadnanceylanilkokulu.meb.k12.tr/</a>	
<b>Kurum Kodu:</b>	722964		<b>Öğretim Şekli:</b>	Tam Gün	
<b>Okulun Hizmete Giriş Tarihi : 1968</b>			<b>Toplam Çalışan Sayısı</b>		
<b>Öğrenci Sayısı:</b>	Kız	103	<b>Öğretmen Sayısı</b>	Kadın	13
	Erkek	89		Erkek	4
	<b>Toplam</b>	192		<b>Toplam</b>	17

**Tablo12: Öğretmen Sayıları**

SIRA	ÖĞRETMEN SAYILARI	SAYI
1	Okulöncesi Öğretmeni Sayısı	2
2	Sınıf Öğretmeni Sayısı	9
3	Branş Öğretmeni Sayısı	1
4	Özel Eğitim Öğretmeni Sayısı	4
5	TOPLAM	16

**Tablo13: Derslik Sayıları**

SIRA	DERSLİK SAYILARI	SAYI
1	Okulöncesi Derslik Sayısı	2
2	İlkokul Derslik Sayısı	9
3	Özel Eğitim Derslik Sayısı	2
4	TOPLAM	13

**Tablo14: Öğrenci Sayıları**

SIRA	ÖĞRENCİ SAYILARI	SAYI
1	Okulöncesi Öğrenci Sayısı	23
2	İlkokul Öğrenci Sayısı	164
3	Özel Eğitim Öğrenci Sayısı	5
4	TOPLAM	192

Okulumuzda yer alan sınıfların öğrenci sayıları alttaki tabloda verilmiştir.

**Tablo15: Sınıf Bazında Öğrenci Sayıları**

SINIFI	Kız	Erkek	Toplam	SINIFI	Kız	Erkek	Toplam
OkulÖncesi A	6	6	12	3.Sınıf A	10	7	17
Okul Öncesi B	5	6	11	3.Sınıf B	9	7	16
1.Sınıf A	10	8	18	4.Sınıf A	13	8	21
1.Sınıf B	6	6	12	4.Sınıf B	9	12	21
1.Sınıf C	10	5	15				
2.Sınıf A	11	12	23				
2.Sınıf B	12	9	21				

**Tablo 16: Okul Yerleşkesine İlişkin Bilgiler**

Okul Bölümleri	*	Özel Alanlar	Var	Yok
Okul Kat Sayısı	3+1	Çok Amaçlı Salon		x
Derslik Sayısı	15	Çok Amaçlı Saha		x
Derslik Alanları (m2)	45	Kütüphane		x
Kullanılan Derslik Sayısı	14	Fen Laboratuvarı		x
Şube Sayısı	11	Bilgisayar Laboratuvarı		x
İdari Odaların Alanı (m2)	35	İş Atölyesi		x
Öğretmenler Odası (m2)	35	Beceri Atölyesi		x
Okul Oturma Alanı (m2)	667	Pansiyon		x
Okul Bahçesi (Açık Alan)(m2)	2167			
Okul Kapalı Alan (m2)	2500			
Sanatsal, bilimsel ve sportif amaçlı toplam alan (m <sup>2</sup> )				
Kantin (m2)				
Tuvalet Sayısı	8			
<b>Diğer (Yemekhane.....)</b>	250M2		x	

### Kurum Kültürü Analizi

Müdürlüğümüzde kurum kültürünün oluşturulması için iş ve işlemlerde birim içi ve birimler arası koordinasyon sağlanmaktadır. Yüz yüze görüşmelerle veya toplantılarla yapılacak iş ve işlemlerin salahiyeti için fikir telakkisinde bulunmaktadır. Birimlerde görevlendirilen personel, katıldığı hizmetiçi eğitimlere, ilgi ve yeteneklerine göre belirlenmektedir. Müdürlüğümüzde görevli personel arasında hiyerarşik bir sistem olmakla birlikte gerek yöneticiler gerekse personel arasında yatay iletişim mevcuttur. Her çalışanın fikirlerini rahatlıkla ifade edebileceği şekilde koordinasyon mekanizması oluşturulmuştur. Yönetici ve personelimizin mesleki yetkinliklerinin geliştirilmesi için hizmetiçi eğitim faaliyetlerine katılımları teşvik edilmektedir. Stratejik Yönetim Sürecinde karar alma mekanizması işletilirken iç ve dış paydaşların görüşleri dikkate alınmaktadır. Müdürlüğümüz çalışmalarına etki düzeyleri ve önemleri değerlendirilerek beklenti ve öneriler, karar alma mekanizmasına dâhil edilmektedir. Çalışmalar kurgulanırken dönemsel, çevresel, sosyolojik ve benzeri değişkenler dikkate alınmakta, sorunların

özümü ve ihtiyaların giderilmesi amacıyla yapılan alıřmalarda bu deęiřkenler deęerlendirilmektedir. Stratejik plan hazırlanması alıřmaları kapsamında yapılan tüm faaliyetler İle Milli Eęitim Müdürümüzün ve okul personelinin bilgileri dâhilinde yürütölmektedir. Sürecin her aşamasında bilgipaylaşımı sürece dâhil etmektedir. İle Milli Eęitim Müdürünün süreç hakkında gösterdiği duyarlılık, tüm yönetici ve personele yansımaktadır. Önceki dönemlere nazaran kurumumuz genelinde Stratejik Planlamaalıřmalarında azami seviyede gayret ve duyarlılık göze arpmaktadır. Ancak stratejik planlama ve izleme-deęerlendirme alıřmaları başta olmak üzere “Stratejik Yönetim Süreci” ile ilgili iş ve işlemleri koordine edecek nitelikte personelin yeterli sayıda bulunmaması, bu konudaki ihtiyacın giderilmesi zorunluluęunu ortaya koymaktadır.

## GZFT ANALİZİ

İç Çevre		Dış Çevre	
Güçlü yönler	Zayıf yönler	Fırsatlar	Tehditler
<ul style="list-style-type: none"><li>Okul çevresini tanıyan tecrübeli idarecilerin olması.</li><li>Okulumuzda işbirlikçi bir okul iklimi olması.</li><li>Sınıf mevcutlarımızın kalabalık olmaması.</li><li>Teknolojiyi kullanabilen genç bir eğitim kadrosunun olması</li><li>Paydaşların görüş ve önerilerinin dikkate alınması</li><li>Okul ve kurumlarda teknolojik altyapı çalışmalarının Bakanlığımızın belirlediği takvime uygun olarak yapılması</li><li>Tekli eğitim yapılması</li><li>Okul sağlığı ve güvenliği ile iş sağlığına ilişkin çalışmaların yapılması</li><li>İlçe Milli Eğitim ve diğer okullar güçlü iletişimin olması</li><li>Müdürlüğümüz faaliyetlerinin mevzuata uygun olarak yapılması</li><li>Bilgi edinme, halkla ilişkiler sürecinin mevzuatın belirlediği yasal sürede gerçekleşmesi</li><li>İlçe ve okul/kurum düzeyinde iletişim ve yazışmaların zamanında gerçekleşmesi</li><li>Yönetici görevlendirmelerin yapılmış olması</li><li>Öğrenci devam oranlarının yüksek olması</li><li>Okulumuzun bağımsız bir binaya ve bahçeye sahip olması</li></ul>	<ul style="list-style-type: none"><li>Okul çevresinin sosyo ekonomik düzeyi düşük ailelerden oluşması.</li><li>Taşınmalı öğrencilerin okul öncesi eğitimden faydalanamaması.</li><li>Taşınmalı öğrencilerin ders dışı faaliyetlere yeterince katılamaması.</li><li>İlçemizde sosyal ve kültürel etkinliklerin az olması.</li><li>Ailelerin eğitime yeteri kadar destek vermemesi.</li><li>Çok amaçlı salon ve kütüphenenin yetersizliği.</li><li>Fen Laboratuvarının bulunmaması.</li><li>Spor salonu bulunmaması.</li></ul>	<ul style="list-style-type: none"><li>Girişimcilik konusunda farkındalığın artması.<ul style="list-style-type: none"><li>Proje vebilimsel etkinliklerin çeşitliliğinin artması.</li></ul></li><li>Çalışanlara yönelik mesleki gelişim imkânları</li><li>Bilişim teknolojilerinin gelişmesi, dijitalleşme ve endüstri 4.0 gibi değişikliklerin getirdiği yenilikler</li><li>Eğitimin kalitesinin artırılması için AB programlarının varlığı,</li><li>Eğitim bilimleri alanında çok sayıda araştırma yapılması</li><li>Gelişen teknolojilerin eğitime kullanılabilirliğinin artması</li><li>Bölgemizin, Akdeniz iklim şartlarına sahip olması</li></ul>	<ul style="list-style-type: none"><li>Toplumda kitap okuma, spor yapma, sanatsal ve kültürel faaliyetlerde bulunma alışkanlığının yetersiz olması</li><li>Gelişen ve değişen teknolojiye uygun donatım maliyetinin yüksek olması</li><li>Medya eğitime ilişkin çoğunlukla olumsuz haberlerin ön plana çıkarılması</li><li>Öğrenci ve ailelerin meslekler ve iş hayatıyla ilgili yeterli bilgiye sahip olmaması</li><li>Bireylerde oluşan teknoloji bağımlılığı</li><li>İnternet ortamında oluşan bilgi kirliliği, doğru ve güvenilir bilgiyi ayırt etme güçlüğü</li><li>Gelişen teknolojilerin eğitimde kullanılabilirliğinin artması</li><li>Elektronik bilgi güvenliğine yönelik saldırılar</li><li>İlköğretimde çocukların düşünsel, duygusal ve fiziksel becerilerini geliştirecek ortamların eksikliği</li></ul>

**Tablo 17: Tespitler ve İhtiyaçlar**

	TESPİTLER/ SORUN ALANLARI	İHTİYAÇLAR/ GELİŞİM ALANLARI
<b>Uygulanmakta Olan Stratejik Planın Değerlendirilmesi</b>	<ul style="list-style-type: none"> <li>Hedeflerin paydaş beklentilerini tam olarak ifade edecek şekilde ihtiyaçları karşılayacak sayıda olmaması</li> </ul>	<ul style="list-style-type: none"> <li>Hedeflerin, stratejik planda yer alan analizlerin tamamı değerlendirilerek, içerik ve sayı bakımından iyi ifade edilmesi</li> </ul>
<b>Mevzuat Analizi</b>	<ul style="list-style-type: none"> <li>Özel sektör kuruluşları, üniversiteler ve yerel kuruluşlar ile işbirliği gerektiren çalışmalarda, kurum ve kuruluşların mevzuat farklılığından kaynaklanan sorunlar</li> </ul>	<ul style="list-style-type: none"> <li>Özel sektör, üniversite ve yerel kuruluşlarla düzenlenen protokollerde mevzuatla birlikte kurumumuzun mevcut durumu ve kuruluş politikalarının birlikte değerlendirilmesi</li> </ul>
<b>Üst Politika Belgeleri Analizi*</b>		<ul style="list-style-type: none"> <li>Stratejik Plan Hazırlama, Performans Programı ve Faaliyet Raporu Hazırlama, Stratejik Yönetim Süreci ile ilgili diğer iş ve işlemler</li> </ul>
<b>Paydaş Analizi</b>	<ul style="list-style-type: none"> <li>Paydaşların çeşitliliği ve paydaş kitlesinin nicel büyüklüğü,</li> <li>İdarenin sorumluluk veya yetki alanı dışında paydaş beklentilerinin bulunması</li> </ul>	<ul style="list-style-type: none"> <li>Paydaşların idareden beklentilerinin faaliyet alanlarıyla uyumu sağlanmalı, plan döneminde kurumsal faaliyetler hakkında paydaşlara düzenli bilgilendirme yapılması</li> </ul>
<b>İnsan Kaynakları Yetkinlik Analizi</b>	<ul style="list-style-type: none"> <li>Ulaşılabilir imkânlar ve doğal koşullar nedeni ile öğretmenlerin il merkezini veya belirli ilçeleri tercih etmeleri</li> </ul>	<ul style="list-style-type: none"> <li>Atama ve yer değiştirme döneminde daha az tercih edilen ilçelerde öğretmenlere yönelik sosyal/kültürel faaliyetlere, motivasyon çalışmalarına daha fazla önem verilmesi</li> </ul>
<b>Kurum Kültürü Analizi</b>	<ul style="list-style-type: none"> <li>Stratejik Yönetim Süreci ile ilgili iş ve işlemleri koordine edecek, nitelikli personel sayısının az olması</li> </ul>	<ul style="list-style-type: none"> <li>Merkezi ve mahalli hizmetçi eğitim faaliyetlerine katılım ile Stratejik Yönetim Süreci iş ve işlemlerini koordine edecek personel sayısının artırılması</li> </ul>
<b>Fiziki Kaynak Analizi</b>	<ul style="list-style-type: none"> <li>Kurumumuzdaki pikap, minibüs türü taşıma araçlarının sayısı, ihtiyaçların karşılanmasında yetersizdir</li> </ul>	<ul style="list-style-type: none"> <li>Kurumumuz bünyesinde yürütülen proje çalışmalarında öğrenci ve öğretmenlerin taşınması için ulaşım aracı tahsis edilmesi için kurumlar arası diyalogun artırılması</li> </ul>
<b>Teknoloji ve Bilişim Altyapısı Analizi</b>	<ul style="list-style-type: none"> <li>Yerel düzeyde oluşturulan istatistik sisteminin etkin şekilde kullanılmaması</li> </ul>	<ul style="list-style-type: none"> <li>Yerel istatistik sisteminin etkin şekilde kullanılması için gerekli yasal düzenlemelerin yapılması</li> </ul>
<b>Mali Kaynak Analizi</b>	<ul style="list-style-type: none"> <li>Öngörülemeden nedenlerden dolayı bütçede kesinti ihtimalinin yapılması</li> <li>Ulusal ve uluslararası fonların hibe desteğini kısıtlaması</li> </ul>	<ul style="list-style-type: none"> <li>Harcama planlamalarında mali kaynaklarda meydana gelecek öngörülemeden değişikliklerin dikkate alınması</li> </ul>
<b>PESTLE Analizi</b>	<ul style="list-style-type: none"> <li>Hükümet eğitim politikaları</li> <li>Norm kadro doluluk oranları</li> <li>Sanayi kuruluşlarının faaliyet alanları</li> <li>AB Hibe Fonları</li> <li>Yerel yönetimler</li> <li>Atama ve yer değiştirme iş ve işlemleri</li> <li>Özel sektör ve sanayi kuruluşları ile ilişkiler</li> <li>Ailelerin gelir düzeyi</li> <li>İstihdam oranları</li> <li>Üretim faaliyetleri</li> <li>Ar-Ge çalışmaları ile ilgili kaynak temini</li> <li>Demografik dağılım</li> <li>Sosyal ve kültürel zenginlik</li> <li>Tarihi zenginlik</li> <li>İş alanları</li> <li>Sosyal farklılıklar</li> <li>Parçalanmış aileler</li> <li>Velilerin eğitim faaliyetlerine aktif katılımı</li> <li>Okulumuzun teknolojik yeterliliği</li> <li>Bilimsel ve teknolojik çalışmaların mali boyutu</li> <li>Kaynak sağlayıcılarının kaygıları</li> <li>Mevzuat hükümleri</li> <li>Tarihi, turistik unsurlar</li> <li>İklimsel koşullar</li> <li>Jeolojik yapı</li> <li>Çevresel faktörlerden kaynaklanan farklılıklar</li> <li>Tarım, hayvancılık faaliyetleri</li> <li>İç göç-dış göç oranları</li> <li>Yeraltı ve yerüstü doğal kaynakların kullanımı</li> </ul>	<ul style="list-style-type: none"> <li>Sanayi kuruluşları ile düzenlenen protokollerde mevzuatla birlikte kurumumuzun mevcut durumu ve kuruluş politikaları birlikte değerlendirilmeli ve okullar aktif olarak protokollerin uygulama tarafı olmalıdır.</li> <li>Yerel yönetimlerle eğitim faaliyetleri kapsamında işbirliği artırılmalı</li> <li>AB Hibe Fonlarının etkin kullanımı konusunda tedbir alınmalı</li> <li>Kurumsal çalışmalar, mevzuatta yapılabilecek değişikliklere uygun olarak her an güncellenebilir şekilde kurgulanmalı</li> <li>Ar-Ge faaliyetleri için bütçe ayrılmalı</li> <li>Maddi desteği beklenen özel sektör yetkililerinin, eğitim faaliyetlerine katılımı sağlanmalı, tanıtım çalışmaları yapılmalı</li> <li>Öğrenci velilerine maddi yükümlülük getirecek çalışmalardan kaçınılmalı</li> <li>Kayapınar Mahallesi'nin sosyal ve kültürel zenginliklerinin tanıtımı sağlanmalı, etkin kullanımına olanak veren çalışmalar düzenlenmeli</li> <li>Kadınların eğitim çalışmalarına aktif katılımını sağlayacak etkinlikler düzenlenmeli</li> <li>Kaynak taraması yapılarak, mahallemizin sosyal ve kültürel zenginlikleri hakkında yayın hazırlanmalı ve paydaşlarla paylaşılmalı</li> <li>Sosyal içermeli, gelenek-görenekleri yansıtmaya olanak verecek çalışmalara ağırlık verilmeli</li> <li>Parçalanmış ailelere ve çocuklarına yönelik rehberlik ve psikolojik danışma hizmetlerinin türü ve sayısı artırılmalı</li> <li>Bilimsel ve teknolojik proje, sergi, fuar gibi çalışmalara gerek personel gerekse de öğrenci katılımı sağlanmalı</li> <li>Kaynak sağlayıcılarının eğitim içerikli faaliyetlerini tanıtımlarına olanak sağlamalı, bu tanıtımlar yaygınlaştırılmalı</li> <li>Paydaşlara yönelik Müdürlüğümüzün faaliyetleri ve yasal dayanakları hakkında bilgi verici broşür, kitapçık hazırlanmalı</li> <li>Yerel düzeyde Performans Değerlendirme Sistemi geliştirilerek yönetici ve öğretmenlerin mesleki niteliği artırılmalı</li> <li>Gölmarmara İlçesinin çevresel imkânları ve elverişli doğası, eğitim faaliyetlerinde fırsat olarak değerlendirilmeli</li> <li>Doğa temalı çalışmalar düzenlenmeli</li> <li>Antik eserlerin tanıtımı için Akhisar, Manisa, İzmir Müzesi Müdürlüğü ile işbirliği yapılmalı</li> </ul>



### 3. GELECEĞE BAKIŞ

#### **MİSYONUMUZ**

Milli Değerlere Önem Veren, Teknolojiyi İyi Kullana Bilen, 21. Yüzyılın İhtiyaçlarına Cevap Verebilen, Atatürkçü, Çağdaş, Öğrencileri Geleceğe Hazırlayan, İnsan Haklarına Saygılı, Demokratik, Ekip Çalışmasına Yatkın, Kendine Güvenen, Öz Değerleri Belğinde Bütünleştiren Bilen Birey Olmalarını Sağlamak.

#### **VİZYONUMUZ**

Atatürk İlke Ve İnkılaplarına Bağlı, Kariyer Sahibi Olabilen, Kendine Güvenen, Aktif, Sorumluluk Sahibi, Kültürel Değerleri Benimseyen, Yeniliklere Açık, Hoşgörülü, Eğitim Öğretime Önem Veren, En Az Bir Yabancı Dil Bilen, Sosyal Değişime Ayak Uydurabilen Liderler Yetiştirmek. Türk Milli Eğitiminin amaçları doğrultusunda, okulumuzda her gün daha iyiye ulaşmak için, her bireyin öğrenmesine ve gelişmesine yardımcı olan, paylaşımcı, dinamik ve üretken bir okul toplumu oluşturmaktır.

#### **TEMEL DEĞERLERİMİZ**

<b><i>GÜVENİLİRLİK</i></b>	<b><i>HESAP VEREBİLİRLİK</i></b>
<b><i>EŞİTLİK VE ADALET</i></b>	<b><i>KATILIMCILIK</i></b>
<b><i>ŞEFFAFLIK</i></b>	<b><i>GİRİŞİMCİLİK</i></b>
<b><i>TAKIM ÇALIŞMASI</i></b>	<b><i>SÜREÇLERLE YÖNETİM</i></b>
<b><i>İLETİŞİM</i></b>	<b><i>TARAFSIZLIK</i></b>
<b><i>SAYGINLIK</i></b>	<b><i>İŞBİRLİĞİ</i></b>
<b><i>ÖNCÜLÜK</i></b>	<b><i>EVRENSELLİK</i></b>
<b><i>YENİLİKÇİLİK</i></b>	<b><i>NEZAKET VE ZERAFET</i></b>
<b><i>PLANLI ÇALIŞMA</i></b>	<b><i>MİLLİ VE MANEVİ DEĞERLERE BAĞLILIK</i></b>
<b><i>ÖĞRENCİ MERKEZLİLİK</i></b>	<b><i>KALİTEYİ İÇSELLEŞTİRME</i></b>

## 4. AMAÇ, HEDEF VE PERFORMANS GÖSTERGESİ İLE STRATEJİLERİN BELİRLENMESİ

### 4.1. STRATEJİK AMAÇ Ve HEDEFLER

**A.1** Öğrencilerin eğitim öğretime etkin katılımlarıyla donanımlı olarak bir üst öğrenime geçişi sağlanacaktır.

**H.1.1** Öğrenme kayıpları önleyici çalışmalar yapılarak azaltılacaktır.

**A.2** Öğrencilere medeniyetimizin ve insanlığın ortak değerleriyle çağın gereklerine uygun bilgi, beceri, tutum ve davranışlar kazandırılacaktır.

**H.2.1** Öğrencilere evrensel değerler, sağlıklı yaşam ve çevre bilinci duyarlılığı kazandırılacaktır.

**A.3** Eğitim ortamlarının fiziki imkânları geliştirilecektir.

**H.3.1** Temel eğitimde okulların niteliğini arttıracak uygulama ve çalışmalara yer verilecektir.

**A.4** Temel eğitimde öğrencilerin kaliteli eğitime erişimleri fırsat eşitliği temelinde artırılarak bilişsel, duyuşsal ve fiziksel olarak çok yönlü gelişimleri sağlanacak ve temel hayat becerilerini edinmiş öğrenciler yetiştirilecektir.

**H.1** Öğrencilerin bilimsel, kültürel, sanatsal, sportif ve toplum hizmeti alanlarında ders dışı etkinliklere katılım oranı artırılacaktır.

## 4.2. STRATEJİK HEDEFLER, PERFORMANS GÖSTERGELERİ, STRATEJİLER

<b>Amaç 1</b>	A.1 Öğrencilerin eğitim öğretime etkin katılımlarıyla donanımlı olarak bir üst öğrenime geçişi sağlanacaktır.
<b>Hedef 1.1</b>	H.1.1 Öğrenme kayıpları önleyici çalışmalar yapılarak azaltılacaktır.

Performans Göstergeleri	Hedefe Etkisi*	Başlangıç Değeri**	1. Yıl	2. Yıl	3. yıl	4. Yıl	5. Yıl	İzleme Sıklığı	Rapor Sıklığı
PG.1.1. İlkokullarda Yetiştirme Programına (İYEP) dâhil olan öğrencilerin Türkçe dersi kazanımlarına ulaşma oranı (%)	40	90	100	100	100	100	100	1 ay	1 ay
PG.1.2. İlkokullarda Yetiştirme Programına dâhil olan öğrencilerin matematik dersi kazanımlarına ulaşma oranı (%)	40	90	100	100	100	100	100	1 ay	1 ay
PG.1.3. 20 gün ve üzeri özürsüz devamsızlık yapan öğrenci oranı (%)	10	1,56	0	0	0	0	0	1 hafta	1 hafta
PG.1.4. 20 gün ve üzeri özürlü devamsızlık yapan öğrenci oranı (%)	10	0	0	0	0	0	0	1 hafta	1 hafta
<b>Koordinatör Birim</b>	Okul idaresi, sınıf öğretmenleri								
<b>İş birliği Yapılacak Birimler</b>	Veliler, ilçe milli eğitim müdürlüğü								
<b>Riskler</b>	İYEP'e katılan öğrencilerin taşınmalı olmasının kurs saatleri ile ilgili getirdiği kısıtlamalar. Birinci Sınıfı kayıtlı öğrencinin yaşının gerektirdiği beceri ve okula uyum davranışlarını geliştirememiş olması, taşıma sistemi nedeniyle okulöncesi eğitimden faydalanamamış olması. Öğrencilerde kaza, uzun süreli tedavi gerektiren öngörülemeyen durumların gelişmesi. Veli iletişimi ve adres bilgilerine erişilememesi.								

<b>Stratejiler</b>	<p>S.1. Öğrencilerin Türkçe dersindeki eksikleri tespit edilerek İYEP aracılığıyla akademik yeterliklerinin artırılması sağlanacaktır.</p> <p>S.2 Öğrencilerin matematik derslerindeki eksikleri tespit edilerek İYEP aracılığıyla akademik yeterliklerinin artırılması sağlanacaktır.</p> <p>S.3 Dijital platformlar aracılığıyla öğrencilerin tamamlayıcı ve destekleyici eğitim almaları sağlanacaktır.</p> <p>S.4 İYEP'in ders içeriklerine katkı sağlayacak etkinlik, okuma vb aktivitelerin zenginleştirilmesi sağlanacaktır.</p> <p>S.5 İYEP içerikleri öğrencinin hazır bulunuşluk seviyesi dikkate alınarak hazırlanacaktır.</p> <p>S.6 Öğrencilerin devamsızlık nedenleri tespit edilerek devamsızlığa neden olan etmenler giderilecektir.</p>
<b>Maliyet Tahmini</b>	0

<b>Amaç 2</b>	A.2 Öğrencilere medeniyetimizin ve insanlığın ortak değerleriyle çağın gereklerine uygun bilgi, beceri, tutum ve davranışlar kazandırılacaktır.
<b>Hedef 2.1</b>	H.2.1 Öğrencilere evrensel değerler, sağlıklı yaşam ve çevre bilinci duyarlılığı kazandırılacaktır.

Performans Göstergeleri	Hedef Etkisi*	Başlangıç Değeri**	1. Yıl	2. Yıl	3. yıl	4. Yıl	5. Yıl	İzleme Sıklığı	Rapor Sıklığı
PG.2.1 Öğrenci başına okunan kitap sayısı	100	30	60	80	100	120	130	3 Ay	3 Ay
PG.2.2 Sağlıklı ve dengeli beslenme ile ilgili verilen eğitim sayısı	100	2	5	8	10	10	10	3 Ay	3 Ay
PG.2.3 Sağlıklı ve dengeli beslenme ile ilgili verilen eğitime katılan öğrenci sayısı	100	75	100	190	190	190	190	3 Ay	3 Ay
PG.2.4 Çevre bilincinin artırılmasına yönelik verilen eğitim sayısı	100	2	5	8	10	10	10	3 Ay	3 Ay
PG.2.5 Çevre bilincinin artırılmasına yönelik verilen eğitimlere katılan öğrenci sayısı	100	73	100	190	190	190	190	3 Ay	3 Ay

PG.1.6. Nezaket kurallarına yönelik yapılan etkinlik sayısı	100	2	5	8	10	10	10	3 Ay	3 Ay
PG.1.7 Nezaket kurallarına yönelik yapılan etkinliklere katılan öğrenci sayısı	100	74	100	190	190	190	190	3 Ay	3 Ay
<b>Koordinatör Birim</b>	Okul idaresi, sınıf öğretmenleri, okul sosyal etkinlikler kurulu								
<b>İş birliği Yapılacak Birimler</b>	Veliler, ilçe milli eğitim müdürlüğü , ilçe sağlık müdürlüğü								
<b>Riskler</b>	Ailelerin sosyo-ekonomik durumları. Ailede okuma kültürünün olmaması.Ailelerin öğrencilerin kitap okumaya özendirilmesi konusunda etkin katılım sağlamaması. Ailede sağlıklı beslenme kültürünün olmaması.Özendirici gıda reklamlarının çocuklar üzerindeki etkisi.Sosyal medyanın öğrenciler üzerindeki olumsuz etkisi.Aile içerisinde ve çevresinde nezaket ifadelerinin yeterince kullanılmaması.								
<b>Stratejiler</b>	S1 Okul kütüphanesi zenginleştirilecek, öğrencilerin kütüphaneden yararlanması sağlanacaktır. S2 Türkçe dersinde ders saatinin bir bölümü okumaya ayrılacak ve okul müdürlüğünce planlanan zamanlarda okuma etkinlikleri düzenlenecektir. S3 Serbest etkinlikler saati, öğrencilerin sanatsal, sportif ve kültürel faaliyetlere katılım sağlayacağı şekilde düzenlenecektir. S4 Öğrencilere sağlıklı ve dengeli beslenmelerine yönelik bilgilendirme eğitimleri ve etkinlikler yapılacaktır. S5 Öğrencilerin çevre bilincinin artırılmasına yönelik etkinlikler yapılacaktır. S6 Öğrencilere, nezaket ve görgü kuralları konusunda eğitimler verilerek konuya ilişkin etkinlikler düzenlenecektir.								
<b>Maliyet Tahmini</b>	6000								

<b>Amaç 3</b>	A.3 Eğitim ortamlarının fiziki imkânları geliştirilecektir.
<b>Hedef 3.1</b>	H.3.1 Temel eğitimde okulların niteliğini arttıracak uygulama ve çalışmalara yer verilecektir.

Performans Göstergeleri	Hedefe Etkisi*	Başlangıç Değeri**	1. Yıl	2. Yıl	3. yıl	4. Yıl	5. Yıl	İzleme Sıklığı	Rapor Sıklığı
PG.1.1 İyileştirilen fiziki mekân (derslikler, spor salonu, kütüphaneler, atölyeler vb.) sayısı.	40	90	100	100	100	100	100	1 ay	1 ay
<b>Koordinatör Birim</b>	Okul idaresi, sınıf öğretmenleri, belediyeler, işverenler, eğitime yardımcı dernekler								
<b>İş birliği Yapılacak Birimler</b>	Veliler, ilçe milli eğitim müdürlüğü								
<b>Riskler</b>	Maliyetlerin sürekli artması.İlçemizde büyük ölçekli işveren profilinin bulunmaması.İlçemizde vakıf , dernek vb. Oluşumların bulunmaması. Okulumuzun iyileştirmeye açık alanlarının fazlalığı.								
<b>Stratejiler</b>	S1 Fiziki mekânların iyileştirilmesi için kamu idareleri, belediyeler ve işverenlerle iş birlikleri yapılacaktır. Atölye ve laboratuvarların iyileştirilmesi için sektör ile iş birlikleri yapılacaktır.								
<b>Maliyet Tahmini</b>	<b>250000</b>								

<b>Amaç 4</b>	A.4 Temel eğitimde öğrencilerin kaliteli eğitime erişimleri fırsat eşitliği temelinde artırılarak bilişsel, duyuşsal ve fiziksel olarak çok yönlü gelişimleri sağlanacak ve temel hayat becerilerini edinmiş öğrenciler yetiştirilecektir.
<b>Hedef 4.1</b>	H.1 Öğrencilerin bilimsel, kültürel, sanatsal, sportif ve toplum hizmeti alanlarında ders dışı etkinliklere katılım oranı artırılabacaktır.

Performans Göstergeleri	Hedefe Etkisi*	Başlangıç Değeri**	1. Yıl	2. Yıl	3. yıl	4. Yıl	5. Yıl	İzleme Sıklığı	Rapor Sıklığı
PG.1.1 Okulda bir eğitim ve öğretim döneminde bilimsel, kültürel, sanatsal ve sportif alanlarda en az bir faaliyete katılan öğrenci oranı (%)	100	30	50	60	70	80	90	3 Ay	3 Ay
PG.1.2 Bir eğitim ve öğretim yılında en az iki sosyal sorumluluk ve toplum hizmeti çalışmalarına katılan öğrenci oranı (%)	100	60	70	80	90	100	100	3 Ay	3 Ay
PG.1.3 Bir eğitim ve öğretim yılında yerel, ulusal ve uluslararası proje, yarışma vb. etkinliklere katılan öğrenci oranı (%)	100	10	20	30	40	50	60	3 Ay	3 Ay
PG.1.4 Okulda bir eğitim ve öğretim yılında geleneksel çocuk oyunları alt başlığında en az bir faaliyete katılan öğrenci oranı (%)	100	40	50	60	70	80	90	3 Ay	3 Ay
PG.1.5 Okulda bir eğitim ve öğretim yılında geleneksel çocuk oyunlarına yönelik olarak düzenlenen alan/mekan sayısı.	100	1	2	2	2	2	2	3 Ay	3 Ay
<b>Koordinatör Birim</b>	Okul idaresi, sınıf öğretmenleri, okul sosyal etkinlikler kurulu								
<b>İş birliği Yapılacak Birimler</b>	Veliler, il ve ilçe milli eğitim müdürlüğü								

<b>Riskler</b>	Müfredatı yetiştirme amacıyla öğrencilerin ilgi ve yeteneklerini geliştirici etkinliklere daha az vakit ayrılması. Ailelerin öğrencilerin ilgi ve yeteneklerini geliştirmekten daha çok akademik başarıya odaklanması.Taşınmalı sistemin getirdiği sınırlılıklar. Öğretmenlerimizin önemli bir kısmının ilçe dışında ikamet etmesinin getirdiği sınırlılıklar.
<b>Stratejiler</b>	S1 Her bir öğrencinin bir kulüp faaliyetinde aktif olarak yer alması sağlanarak kulüp faaliyetlerinin etkinliği artırılabacaktır. S2 Öğrencilerin seviyelerine uygun olarak toplumsal sorunların çözümüne katkı sağlamak ve farkındalık oluşturmak amacıyla afet ve acil durum, çevre, eğitim, spor, kültür ve turizm, sağlık ve sosyal hizmetler alanlarında toplum hizmeti faaliyetlerine katılımları artırılabacaktır. S3 Okul bünyesinde yarışmalar düzenlenecektir. S4 Diğer kurum ve kuruluşlarla iş birliği içerisinde yürütülen bilimsel, sosyal, kültürel, sanatsal ve sportif alanlardaki faaliyetler artırılabacaktır. S5 Okul bahçeleri çocukların geleneksel oyunlarla vakit geçirmelerini sağlayacak ve gelişimlerini destekleyecek şekilde etkin olarak kullanılacaktır. S6 Okul bünyesinde etkinlikler düzenlenecektir. S7 Öğrencilerin <b>yerel, ulusal</b> ve uluslararası proje ve yarışmalara katılmaları teşvik edilecektir. S8 E-okul sisteminde bulunan sosyal etkinlik modülünde gerçekleştirilen etkinlikler işlenecektir. S9 Okul bahçeleri geleneksel çocuk oyunlarına yönelik düzenlenecektir. S10 Öğrenci seviyesi ve öğretim programı kazanımlarına uygun olarak geleneksel çocuk oyunları ders içi etkinliklerde kullanılacaktır. S11 Eğitim- öğretim yılı içerisinde okullarda geleneksel çocuk oyunları şenliği yapılacaktır.
<b>Maliyet Tahmini</b>	6000



## 5. İZLEME DEĞERLENDİRME

5018 sayılı Kamu Mali Yönetimi ve Kontrol Kanununun amaçlarından biri; kalkınma planları ve programlarda yer alan politika ve hedefler doğrultusunda kamu kaynaklarının etkili, ekonomik ve verimli bir şekilde elde edilmesi ve kullanılmasını, hesap verebilirliği ve malî saydamlığı sağlamak üzere, kamu malî yönetiminin yapısını ve işleyişini düzenlemektir.

Bu kapsamda Kayapınar Şehit Adnan Ceylan İlkokulu 2024-2028 dönemine ilişkin kalkınma planları ve programlarda yer alan politika ve hedefler doğrultusunda kaynaklarının etkili, ekonomik ve verimli bir şekilde elde edilmesi ve kullanılmasını, hesap verebilirliği ve saydamlığı sağlamak üzere Kayapınar Şehit Adnan Ceylan İlkokulu 2024-2028 Stratejik Planı'nı hazırlamıştır. Hazırlanan planın gerçekleşme durumlarının tespiti ve gerekli önlemlerin zamanında ve etkin biçimde alınabilmesi için Kayapınar Şehit Adnan Ceylan İlkokulu 2024-2028 Stratejik Planı İzleme ve Değerlendirme Modeli geliştirilmiştir.

İzleme, okulumuzda stratejik planın uygulamasının takibi ve raporlanması hedeflerimizde ulaşacağımız noktaları belirler. Değerlendirme ise Stratejik planın izlenmesinde 6 aylık dönemlerde izleme yapılacak denetim birimleri, il ve ilçe millî eğitim müdürlüğü ve Bakanlık denetim ve kontrollerine hazır halde tutulacaktır.

Yıllık planın uygulanmasında yürütme ekipleri ve eylem sorumlularıyla aylık ilerleme toplantıları yapılacaktır. Toplantıda bir önceki ayda yapılanlar ve bir sonraki ayda yapılacaklar görüşülüp karara bağlanacaktır.

Kayapınar Şehit Adnan Ceylan İlkokulu 2024-2028 Stratejik Planı İzleme ve Değerlendirme Modeli'nin çerçevesini;

1. Kayapınar Şehit Adnan Ceylan İlkokulu 2024-2028 Stratejik Planı ve performans programlarında yer alan performans göstergelerinin gerçekleşme durumlarının tespit edilmesi,
2. Performans göstergelerinin gerçekleşme durumlarının hedeflerle kıyaslanması,
3. Sonuçların raporlanması ve paydaşlarla paylaşımı,
4. Gerekli tedbirlerin alınması süreçleri oluşturmaktadır.

